

产品使用说明

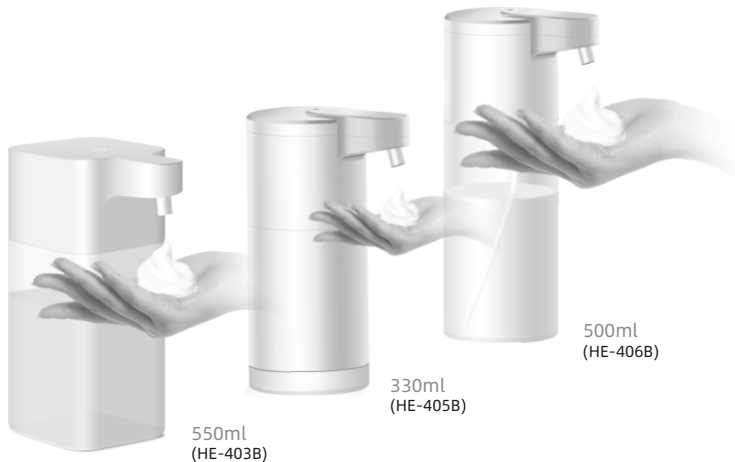
感应式智能泡沫慕斯皂液机

HE-403B (550ml, 电池款)

HE-405B (330ml, 充电款)

HE-406B (500ml, 充电款)

(免接触更安全, 用量可控)



一、适合使用场所

适用于人流较少的场所, 譬如一般的家庭, 小型办公室, 小商店、小餐饮场所, 小旅馆, 诊所, 小型美容洗浴场所...等。

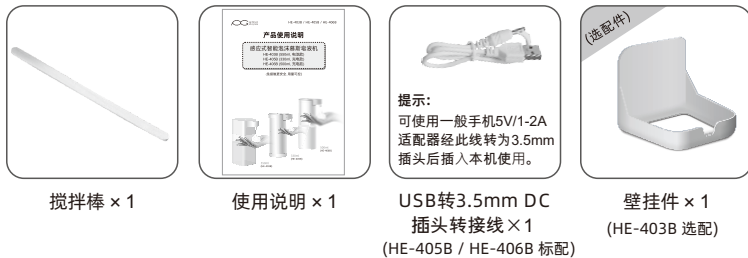
二、产品特点

- 1、适用于各式皂液(洗手乳, 沐浴乳, 洗发乳, 洗面奶, 洗碗精等), 泡沫慕斯皂液, 或皂液浓缩泡腾片。
- 2、出液迅速, 性能稳定, 控制精确。
- 3、节约用量: 皂液稀释泡沫化后大幅减少皂液耗量。
- 4、多段喷量调节, 用量可控。
- 5、节约时间, 节省用水: 泡沫皂, 易冲洗, 耗水量少。
- 6、HE-403B为电池供电; HE-405B、HE-406B内置充电式锂电池, 可充电或直接插电使用。
- 7、智能省电及休眠设计, 延长电池寿命。
- 8、低电压提示设计, 提醒即时充电或更换电池。
- 9、过放保护电路设计, 防止充电电池由于长时间未充电而损坏。
- 10、无需安装, 灵活摆放。HE-403B也可壁挂(挂件为选配件)。

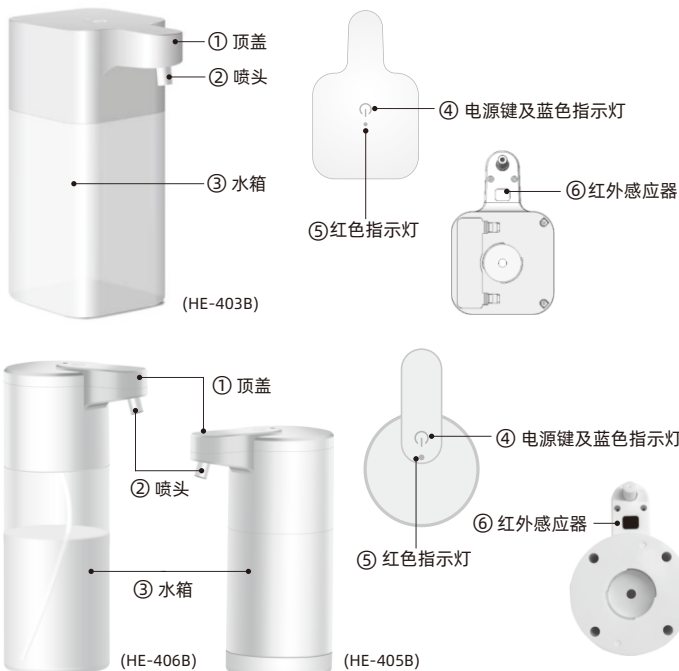
三、技术参数

	HE-403B	HE-405B / HE-406B
电力供应	AA (5号) 碱性电池 × 4 或AA (5号) 充电电池 × 4	内置3.7V/1800mAh充电式锂电池 或直接插电(DC 5V 1A)使用
喷液时间	0.3秒, 0.6秒, 0.9秒, 1.2秒, 1.5秒	
最大感应距离	7cm (±2)	
工作环境温度	0.5°~45°C	
工作环境湿度	≤80%	
最大容量	550ml(HE-403B)	330ml(HE-405B) 500ml(HE-406B)

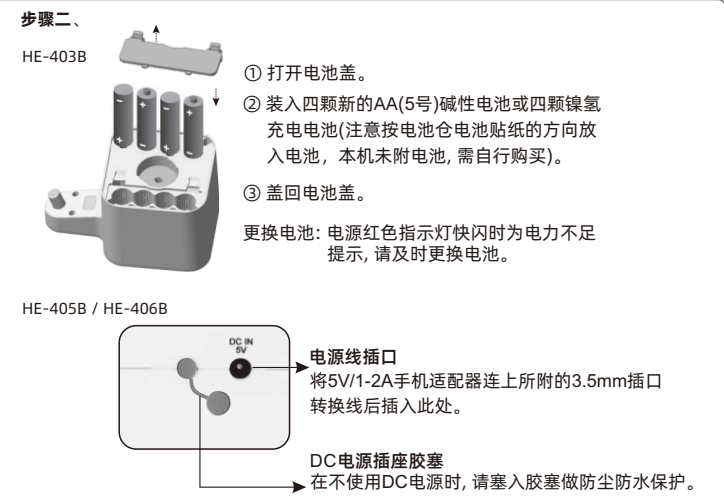
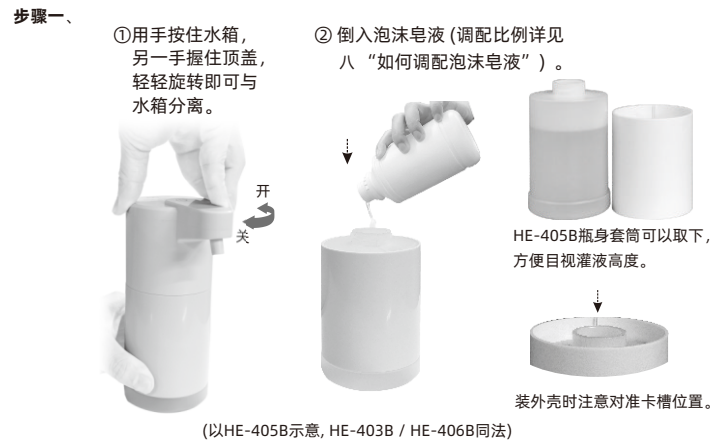
四、随机配件



五、外观及功能说明



六、初次使用



七、电源键，工作指示灯，及休眠功能介绍

1) 电源键 on/off

轻按“电源键”一下立刻开机(DC供电时蓝灯恒亮，电池供电时蓝灯慢闪烁)；长触2秒，红灯快闪五下为关机。

2) 调整出液量

开机状态下轻触电源键可改变出液时间长度。

短触电源键可循环改变出液时间：0.3秒/0.6秒/0.9秒/1.2秒/1.5秒，并对应伴有闪烁红光 1次/2次/3次/4次/5次。
(注：初次使用，第一次喷液可能喷量较少，此为正常现象，因为液管前端的空气会优先被排空。)

3) 低电压警示

红色指示灯每隔4秒闪6次为电池低压提醒，应尽快更换电池或充电。

4) 充电状态显示(HE-405B / HE-406B)

充电过程中红蓝LED交互闪烁，电池充满后蓝色指示LED常亮。



(以HE-405B为例)

休眠功能介绍

- 为了节约电池电力的消耗，机器在闲置24小时没有感应到使用后会自动进入休眠状态并记忆最后一次设定的操作参数。如需再启动，只需轻触一下触摸按键即可唤醒。
(说明：此功能仅在电池供电的情况下启动。此功能可在长时间离家或办公室周末假日无人使用时节省电力消耗。)

八、如何调配泡沫皂液

皂液的准备

- 可直接购买泡沫皂液倒入
- 可购买泡腾片制作
- 可取一般皂液稀释制作，用随附的搅拌棒搅拌均匀或轻轻摇晃均匀(请勿大力摇动，避免产生泡沫)

皂液与水调配的比例约为 1 : 3
(皂液与水的调配比例仅供参考，请依实际情况需要增减调整。)

如遇调配后过稠泡沫输出不顺，可再加水稀释。

制作步骤：

- 倒入1/4水箱的皂液
- 再倒入3/4水箱的清水
- 使用随附的搅拌棒搅拌均匀



九、如何使用挂件（此为HE-403B选配件）

步骤一、
请先将墙面用干布将灰尘擦拭干净
(若墙面有灰尘会影响挂勾的承受力及使用时间)。



步骤二、
撕掉粘在挂件上的离型纸

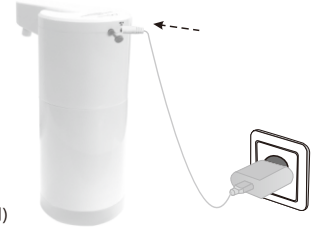


步骤三、
将机器放在挂件上



十、如何使用USB to 3.5mm 插头转换线（HE-405B / HE-406B）

- 一个5V/1-2A手机适配器可经此转换线转为3.5mm 插头后插入本机使用。



(以HE-405B为例)

十一、日常维护及保养

清洁外壳	请使用湿布或中性洗涤剂清洁本机，然后用干布擦干。切勿使用挥发性液体，例如：稀释剂，苯、汽油等。(机身不可浸泡水中)
产品保存	若长时间不使用本机，建议收纳前要做清洗出液管的动作（清洗方法：瓶内换装清水后反复启动“喷液”动作清洗水管，再清空晾干瓶身后进行收纳），避免液体干掉凝结造成日后无法使用。

十二、安全注意事项

- 避免在高温，潮湿，多灰尘，阳光直射的环境下使用。
- 请勿在靠近明火的地方使用。
- 请保持红外感应头洁净。
- 添加泡沫皂液时，缓慢加液并防止皂液溢出。
- 请及时补充皂液，避免长时间在无液体状态下工作。
- 若本机长时间闲置，取出电池(HE-403B)，将液体倒出并清洗干净。

十三、常见故障及排除

故障现象	故障原因	排除方法
工作指示灯不亮	电源开关未打开	打开电源开关或更换内置电池
	未安装电池或电力不足	安装或更新电池，或插上电源线充电
不喷液	伸手位置距离红外线感应窗过远	将手伸到红外线感应区5cm范围内
	红外感应窗下方区域内有反光物体	移开反光物体
	阳光或强光线直接照射到红外感应窗上导致喷液失灵	避免阳光、强光对本机的直接照射
	红外感应窗表面有污垢	清洁感应窗（不可使用有机溶剂）
过滤器阻塞	 <p>清洗过滤器： 取出液管，取下液管尾端的过滤器加以冲洗，然后重新安装。</p>	
皂液出液不顺	皂液(洗手液 / 沐浴乳 / 洗碗精 / 洗发精等)太稠	加水稀释
电池电力在极短时间耗完	使用容量小的碳性电池或者使用了劣质的电池	更换容量大的碱性电池或充电电池

注：请勿擅自拆卸机器，故障出现时应及时联系专业人士或供应商。